

# 도깨비 방망이 | 핸드블렌더 사용설명서





# 목 차

• 안전한 사용을 위한 경고사항-기본사용	1
• 안전한 사용을 위한 경고사항-칼날사용	2
• 안전한 사용을 위한 경고사항-본체사용	3
• 안전한 사용을 위한 경고사항-분쇄믹서기사용	4
• 제품의 규격 및 구성	5
• 제품의 부분 명칭 / 별도구매품	6
• 제품의 올바른 사용 방법-01	7
• 제품의 올바른 사용 방법-02	8
• 제품의 올바른 사용 방법-03	9
• A/S를 의뢰하기 전에	10
• 제품보증서	11

## 안전한 사용을 위한 경고사항-기본사용



본체를 임의로 분해하거나 수리·개조하지 마십시오.

-화재·감전·부상의 원인이 됩니다.

본체를 물로 씻거나 물속에 넣지 마십시오.

-화재·감전·고장의 원인이 됩니다.

본체를 사용 시 뜨거운 물이나 뜨거운 음식을 넣고 사용하지 마십시오.

-화상 및 안전사고의 원인이 됩니다.

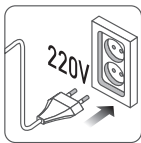


본체 사용을 잠시 중단하거나 본체 사용 후에는 반드시 전원코드를 뽑아 보관하십시오. 또한 싱크대의 흐르는 물에 본체의 칼날부분을 세척할 경우 반드시 전원코드를 뽑고 하십시오.



어린이의 손에 닿지 않는 곳에 보관하여 주십시오.

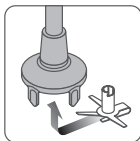
(안전사고의 원인이 됩니다.)



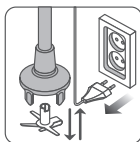
전원은 반드시 220V에서만 사용하십시오.

전원코드가 파손된 경우에는 위험하오니 사용하지 마시고 반드시 고객지원센터(1588-3513)에 문의하여 A/S를 받으시기 바랍니다.

## 안전한 사용을 위한 경고사항-칼날사용



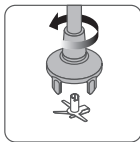
본체의 사용 전 칼날 홈을 정확히 맞추어 주십시오.  
본체의 칼날이 헐거울 경우 사용을 중단하여 주십시오.  
- 자세한 내용은 P8 참조.  
(안전사고의 원인이 됩니다.)



본체의 칼날을 교체할 경우 전원코드를 뽑고 하십시오.  
(안전사고의 원인이 됩니다.)

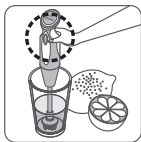


본체 작동 중에는 칼날 주변에 절대 손을 대지 마십시오.  
(안전사고의 원인이 됩니다.)

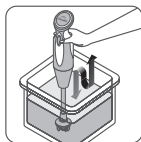


본체의 사용 전 보호대를 완전히 조여 주시고 칼날의 체결 상태를  
확인하여 주십시오.  
(안전사고의 원인이 됩니다.)

## 안전한 사용을 위한 경고사항-본체사용



본체 작동시 스위치는 반드시 용기 안에서만 작동하여 주십시오.  
(안전사고의 원인이 됩니다.)



본체 사용 후에는 반드시 용기에 물을 담아 20~30초 세척하여 주십시오.  
(고장의 원인이 됩니다.)



본 제품은 1분 사용후 3분 휴식, 연속 사용시 3회이상 사용하지 마십시오.  
-제품손상의 원인이 됩니다.  
-마른 재료나 수분이 적은 재료는 반드시 순간동작으로 동작하십시오.

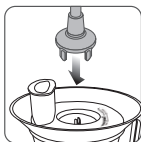


떨어 뜨리거나 충격을 주지 마십시오.  
(고장의 원인이 됩니다.)

## 안전한 사용을 위한 경고사항-분쇄믹서기사용



분쇄믹서기를 분리하여 손으로 세척할 경우 칼날부분에 주의하십시오.  
(안전사고의 원인이 됩니다.)



본체와 분쇄믹서기를 결합 시 분쇄믹서기 클러치의 홈과 본체 회전축의 핀을 정확하게 맞추어 주십시오.  
(안전사고의 원인이 됩니다.)



분쇄믹서기 사용 시 재료의 적정용량(200ml)을 넘지 마시고 가공할 재료는 2~3cm 크기로 썰어 투입구로 넣은 후 마개를 꼭 닫아 사용하여 주십시오.  
(음식물이 튀는 원인이 됩니다.)



분쇄믹서기는 모터의 작동이 완전히 멈춘 후 본체와 분리하십시오.  
(고장의 원인이 됩니다.)

- 사용전에 "안전을 위한 경고사항"을 반드시 읽고 정확하게 사용하십시오.
- 본 제품은 국내용이므로 반드시 국내에서만 사용하십시오.  
(정격전압 220V / 60Hz)
- 외관(색상) 및 구성은 제품 모델에 따라 변경될 수 있습니다.
- 구입처에 따라 구성품이 다를 수 있습니다.  
(6페이지 제품기본 구성참조)

다음 사항들은 제품을 안전하고 정확하게 사용하여 예상치 못한 안전사고나 고장으로부터 예방하기 위한 것이므로 본 내용을 숙지하시어 제품 사용시 반드시 지켜주시기 바랍니다.

### ★ 제품의 규격 및 구성

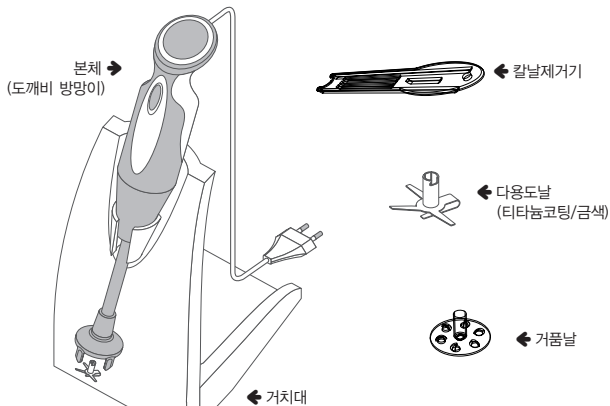
모 델 명	V series(공용)		
용 도	믹서 / 분쇄 / 다지기 / 커터 / 거품		
정격 전압	220V / 60Hz	제품중량	3,100g
소비 전력	170W	제품치수	350 x 170 x 405
정격 사용시간	1분	코드길이	1.5m
정격 용량	200ml	재 질	ABS, PC, STS, SAN

- 컵 및 칼날클러치부는 소모품이므로 마모에 의해 누수 및 잘 안갈림 현상이 발생할 수 있습니다. 필요시 별도 구입하여 교환하여 주세요.
- 용기 및 칼날부는 본사 고객센터(1588-3513)에서 별도로 구입하실 수 있습니다.



## 제품의 부분 명칭

제품기본 구성 본체(도깨비 방망이), 거치대, 다용도날, 거품날, 칼날제거기, 사용설명서, 쿼카이드



※모델의 구성에 따라 본이미지와 실물이 상이할 수 있습니다.

## 별도구매품



★ 별도구매품 구입 : [www.hauselec.com](http://www.hauselec.com) / 1588-3513

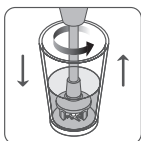
## 제품의 올바른 사용 방법-01

### 본체 사용방법



#### ■ 본체 쥐는 법

본체는 인체공학적으로 설계되어 스위치 뒷부분을 움켜쥐듯 잡고 사용하셔야 작동이 편리합니다.



#### ■ 본체 작동법

본체를 움켜쥔 상태에서 검지손가락을 이용하여 원터치 방식의 스위치(스위치를 누르면 작동/놓으면 정지)를 작동시킵니다. 본체는 위아래로 움직이며 사용하세요.



#### ■ 음식물이 튀지 않게 하는 방법

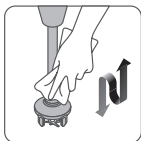
-어떤 음식이든 보호대 이상 넣어 사용하고 적정용량 내에서 작동해 주세요.

-다지기를 좀더 쉽게 하기 위해서는 한꺼번에 많은 양을 다지지 말고 조금씩 추가하여 위아래로 절구방아 찧듯이 뺨아 주면서 더욱 쉽게 다지기를 할 수 있습니다.

### 세척방법



세척시 칼날과 보호대 부분을 물속에 담고 20~30초정도 공회전시켜 주면 음식물 찌꺼기들이 깨끗이 세척됩니다.  
(요리전 · 후 반드시 세척하여 주세요.)

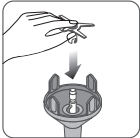


본체 세척후 지지축에 묻어 있는 음식물은 마른 행주로 닦아주세요. 깨끗하게 이용하실 수 있습니다.

# 제품의 올바른 사용 방법-02

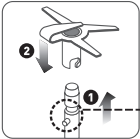
## 칼날 교체 방법

\*주의 : 칼날 교체시에는 반드시 전원코드를 뽑아 주십시오.

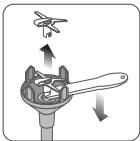


### ■ 칼날 끼우는 법

칼날을 쥐고 회전축의 핀을 맞추어 밀어 넣어 주시면 됩니다.



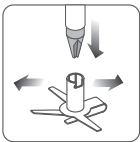
회전축의 핀



### ■ 칼날 빼는 법

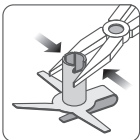
그림과 같이 칼날제거기 앞부분을 칼날에 끼워 지렛대 원리로 제거합니다.

\* 반드시 전원 코드를 뽑고 칼날을 제거하여 주십시오.  
(안전사고의 원인이 됩니다.)



### ■ 칼날 느슨하게 하는 방법

공구(드라이버)를 칼날 기동안쪽으로 넣어 빋금 2중 부분을 안에서 바깥쪽으로 넓혀 줍니다.

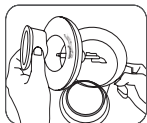


### ■ 칼날 조이는 방법

날 결합 부분의 홈과 빋금 2중 부분을 공구를 이용하여 기동 안쪽 방향으로 살짝 눌러 조이시면 됩니다.

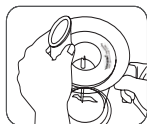
## 제품의 올바른 사용 방법-03

### 분쇄믹서기 사용방법



#### ■ 덮개를 열때

분쇄믹서기를 눌러서 투입구를 잡고, 시계방향으로 회전시켜 잠금 장치를 풀 후, 위로 들어서 뚜껑을 엽니다.



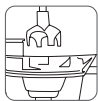
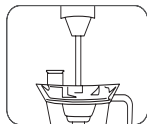
#### ■ 덮개를 닫을 때

투입구를 잡은 상태에서 뚜껑을 분쇄믹서기에 끼우고, 반 시계 방향으로 "딸각"하고 소리가 날 때까지 회전시켜 뚜껑을 잠금니다. (투입구를 들어 올려서, 분쇄믹서기와 뚜껑을 하나로 들어 올릴 수 있으면, 잠금 OK!!!)



#### ■ 재료를 넣을 때

뚜껑의 입구로부터 재료를 투입하여 주십시오. 용기에 표시된 용량 (300ml)을 넘지 않도록 하여 주십시오. (좌측그림의 금지 내용은 용량을 초과하지 말라는 내용)



#### ■ 본체와 연결할 때

요리 재료를 모두 넣은 후 분쇄믹서용기를 반드시 평평한 곳에 준비하시고 투입구 마개를 닫은 후 본체의 칼날을 제거한 다음 클러치 부분의 홈과 본체회전축의 핀을 정확하게 맞추어 결합합니다.

## A/S를 의뢰하기 전에

### ★ 사용중 이상이 생겼을 때는 반드시 다음 사항을 확인해 주세요!

증상	확인내용
모터소리가 나는데 칼날이 안 돌아가요!	이는 사용 후 세척을 깨끗이 하지 않았거나 장시간 사용을 하지 않아서 내부의 음식 찌꺼기가 굳어 돌아가지 않는 현상입니다. 우선 전원 플러그를 뽑으시고 끓인 뜨거운 물에 날과 보호대 부분을 30~60분정도 담근 후 맑은 물에 돌려 주세요. (본체 부분에는 절대로 물이 들어가서는 안됩니다.)
사용중에 갑자기 모터가 멈췄어요!	극히 정상적인 현상입니다. 안전 장치인 온도 과승 방지 센서가 내장되어 있어 모터에 열이 발생하면 자동으로 모터는 멈추게 되어 있습니다. 잠시 후 다시 사용하세요.
다용도 날이 휘었어요! 불량인 것 같아요!	믹서날은 위로, 아래로 하나씩 휘어 있는게 정상입니다. 걱정말고 사용하세요.
거품날이 휘어져 있어요!	예! 맞습니다. 거품날은 약 15도정도 위, 아래로 비스듬한 상태가 정상입니다. 이는 칼날이 회전하면서 공기가 유입되도록 해 거품이 잘 일어나게 한 것입니다.
칼날이 자꾸 빠져요!	날을 끼우는 빗금 두 줄 부분을 공구로 살짝 조여서 사용하며 됩니다. 너무 세게 조이면 날을 장착하고 뽑는데 어려움이 있으니 살짝만 조여 사용하세요.

### ★ 제품 서비스를 받으시고자 하실 때 다음 사항을 확인해 주세요!

#### ■ 무상서비스 안내

본 제품은 구입일로부터 가산하여 품질보증기간내에 정상적으로 사용한 상태에서 자연 발생한 고장에 대해서는 일체의 비용을 받지 않고 무상으로 수리하여 드립니다.

#### ■ 유상서비스 안내

다음과 같은 경우에는 실비의 수리비와 부품대를 받습니다.

1. 품질보증기간이 경과한 경우
2. 보증서를 분실 또는 기재사항 변경시
3. 사용자의 취급 부주의로 인한 경우
4. 천재지변(화재, 연해, 가스재해, 지진, 풍수해, 낙뢰, 기타)
5. 전기용량을 잘못 사용하였을 경우
6. 지정대리점 및 서비스 기사가 아닌 다른 사람이 수리하여 고장이 났을 때

※ 소비자 과실로 인한 안전사고는 책임을 지지 않습니다.

※ 사용중 정상 마모되는 소모성 부품에 대하여는 부품대를 받습니다.

# 제 품 보 증 서

아래와 같이 보증합니다.

1. 본 제품은 공산품 품질관리법에 의해 품질관리 및 당사의 엄격한 검사과정을 거쳐서 만들어진 제품입니다.
2. 소비자의 정상적인 사용상태에서 만일 제품에 이상이 생겼을 경우 보증서 내용대로 구입장소나 본사 고객상담실에서 1년간 무료로 수리 또는 교환해 드립니다.
3. 사용자의 부주의로 인한 파손 및 본 제품에 명시된 주의사항 불이행으로 인한 파손시에는 교환 되지 않습니다.
  - 가)사용자의 과오로 인한 손상품
  - 나)구매후 낙하 등 무리한 충격으로 인한 손상품
  - 다)본 제품에 명시된 주의사항 불이행으로 인한 손상품
4. 서비스를 받으시고자 할 때는 꼭 보증서를 제시하십시오.
5. 본 증서는 재발행치 않으므로 소중히 보관하십시오.

제품명	도깨비 방망이	보증기간
모델명	제품내표기	구입일로부터 <b>1년</b>
제조번호		
제품구입일자	년 월 일	년 월 일

고객명	주소	성명 :
		전화 :
대리점	주소 (상호)	성명 :
		전화 :

## ■ 유상서비스

## • 소비자 피해 보상안내 •

본 규정은 소비자피해보상규정 (대형강화 고시 제 2006-36호)에 준합니다.

소비자 피해 유형		보상안내	
		품질 보증 기간 이내	품질 보증 기간 이후
정상적인 사용상태에서 발생한 성능 / 기능상의 하자로 고장 발생기	구입 후 10일 이내에 중요한 수리를 요할 때	제품교환 또는 구입가 환급	
	구입 후 1개월 이내에 중요한 수리를 요할 때	제품교환 또는 무상수리	
	하자 발생시	무상수리	
	수리 불가능시	제품교환 또는 구입가 환급	
	교환 불가능시	구입가 환급	
	동일하자 3회까지 수리 후 고장 재발시(4회째)	제품교환 또는 구입가 환급	
	여러 부위의 고장으로 총 4회 수리 후 고장 재발시(5회째)	제품교환 또는 구입가 환급	
	교환된 제품이 1개월 이내에 중요한 수리를 요하는 고장 발생시	구입가 환급	
	소비자가 수리 의뢰한 제품을 사업자가 분실시	제품교환 또는 구입가 환급	
	부품보유기간 이내에 수리용 부품을 보유하고 있지 않아 발생한 피해	제품교환 또는 구입가 환급	
소비자의 고의, 과실로 인한 고장인 경우	수리가 가능한 경우	유상수리	정액가가상각한 금액에 10%를 가산하여 환급
	수리가 불가능한 경우	유상수리	
		유상수리액 해당하는 금액 상 후 제품교환	당사기준에 준함

## ■ 유상서비스 - 소비자 과실로 고장인 경우

\* 소비자 과실로 고장인 경우

- 전기 용량을 틀리게 사용하여 고장이 발생한 경우
- 외부 충격이나 떨어뜨림 등에 의한 고장, 손상 발생시
- 당사에서 미지정된 소모품, 옵션품 사용으로 고장 발생시
- (주)하우스일렉 기사가 아닌 사람이 수리하여 고장 발생시

- 사용설명서 내의 주의사항을 지키지 않아 고장 발생시

- 그밖의 경우
- \* 천지(지번/화재, 열해, 지진, 수해, 낙뢰, 기타)등에 의한 고장 발생시
- \* 소모성 부품의 수명이 다한 경우



# HausElec



제조원 : 주식회사 하우스일렉  
대구광역시 달서구 성서로 335  
고객지원센터 : 1588-3513  
[www.hauselec.com](http://www.hauselec.com)